



# RAPPORT ANNUEL 2023





Education à l'orientation scolaire et professionnelle

06

Stage d'observation

07

Ateliers d'orientation

08

Conseil d'aide en orientation

08

Sensibilisation des élèves

09

Prise en charge pour les difficultés d'apprentissage

09

Formation en psychopédagogie

10

Sensibilisation des parents d'élèves sur leur rôle dans la réussite éducative de leurs enfants

12

Participation en tant que membre aux ateliers et aux activités de la Coalition Nationale Togolaise pour l'Education pour Tous (CNT/EPT)

12

Emissions radio-télés

14

**SOMMAIRE**

## Identité

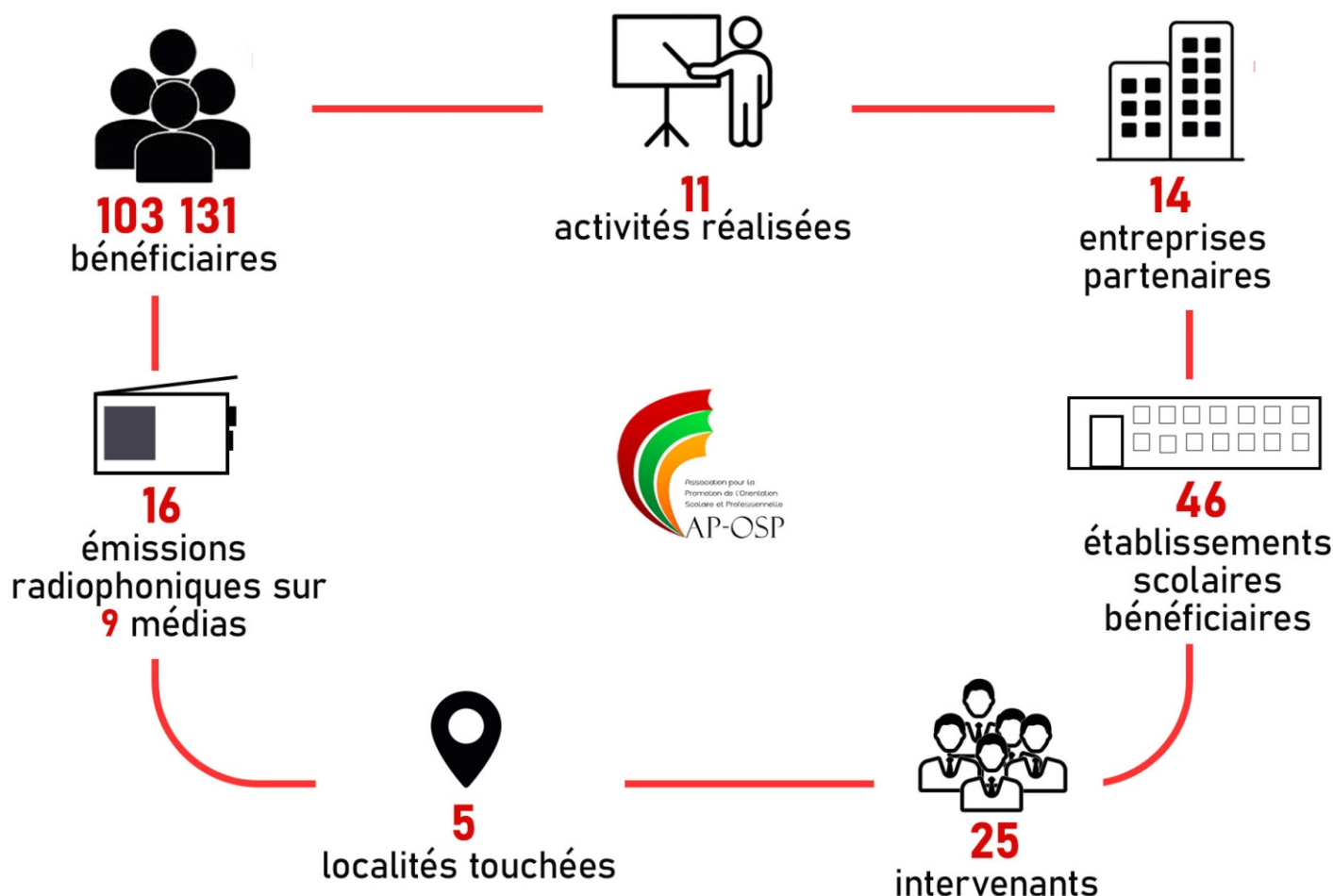
L'AP-OSP, a pour champ d'action l'orientation scolaire et professionnelle. Créée en 2019, l'association s'est fixée comme but de travailler à la promotion et la valorisation de l'orientation scolaire et professionnelle (OSP) pour tout individu et ce, tout au long de sa vie.

L'AP-OSP considère que l'OSP est au centre de la réussite éducative de tout individu autrement dit, elle est au cœur de la réussite sur les plans scolaire, de l'insertion sociale et professionnelle.

L'AP-OSP est dès lors appelée à collaborer avec toutes les structures de l'état qui couvrent son champ d'intervention afin d'optimiser les résultats escomptés.

L'AP-OSP, entend déployer ses actions sur toute l'étendue du territoire national pour éclairer et assister les élèves, étudiants, déscolarisés, apprentis, etc. dans le processus de leur choix de formation et la réalisation de leur projet professionnel.

## Chiffres clés



## Les fondamentaux

## VALEURS

- **Engagement** : chaque jour toute l'équipe de l'AP-OSP s'active avec abnégation à mettre en œuvre les activités programmées pour l'intérêt des bénéficiaires qui en ont besoin pour planifier leur vie professionnelle.
- **Fidélité** : l'AP-OSP est toujours attachée à sa ligne de conduite relative à l'éthique et à la morale.
- **Responsabilisation** : En matière d'OSP, il est indispensable que le bénéficiaire sache qu'il est responsable des décisions qu'il prend pour son avenir. Il est donc nécessaire pour lui non seulement de s'informer, mais aussi de se faire accompagner.
- **Travail en équipe** : des actions qui s'appuient sur le travail en équipe des bénéficiaires, la mise en commun de leurs efforts pour la recherche d'informations et de leur compréhension et le partage d'expériences constituent un facteur fondamental de leur marche vers l'insertion socioprofessionnelle.



# MISSION

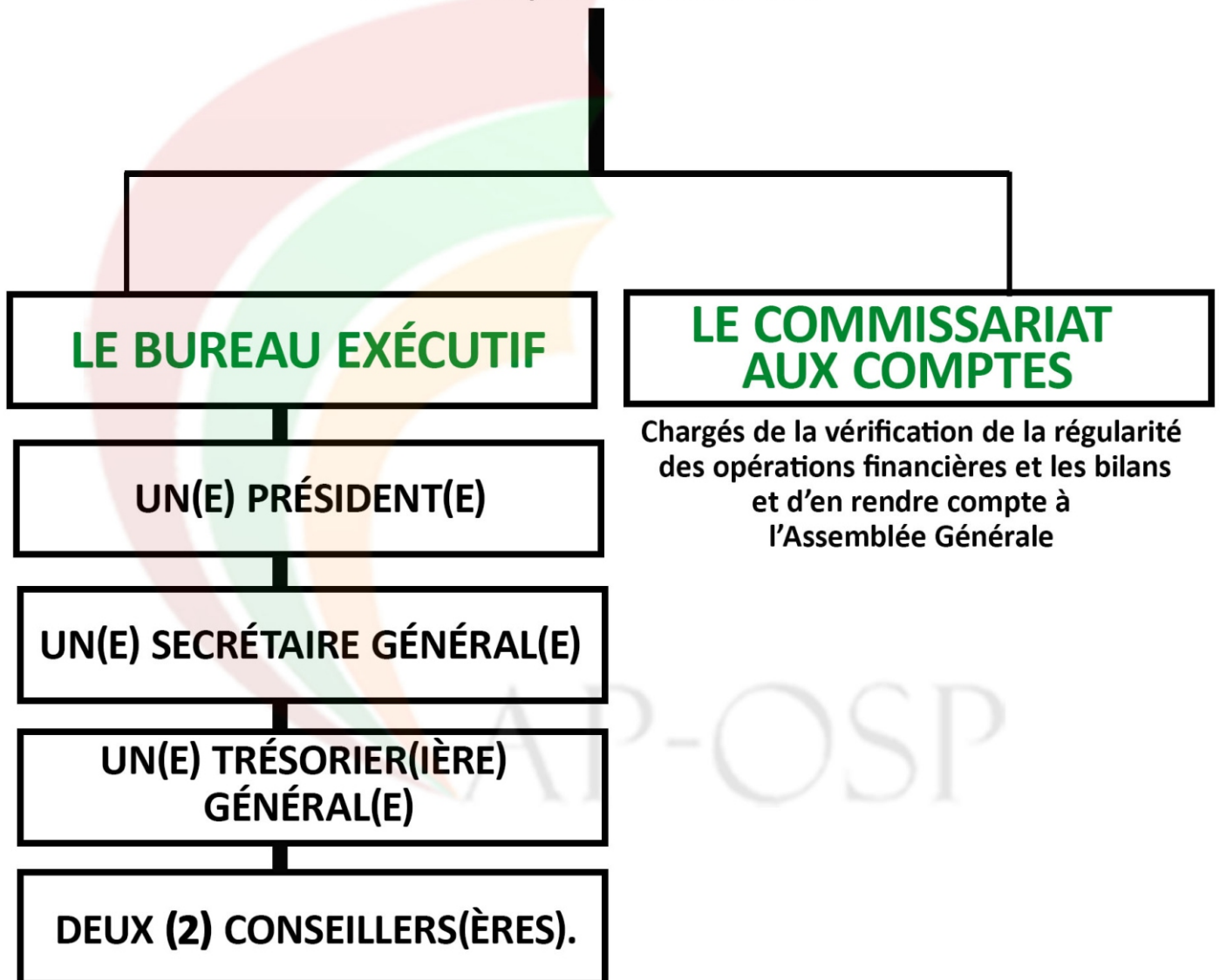
- Renforcer la confiance en soi des jeunes, les immerger dans le monde professionnel, leur permettre de découvrir et d'apprendre, par eux-mêmes, les réalités scolaires ou de formation et les exigences du monde professionnel.
- Intervenir aux différentes étapes de l'orientation et des premiers contacts professionnels : collégiens – lycéens – étudiants.
- Intervenir dans la prise en charge des difficultés d'apprentissage chez les élèves afin d'améliorer leurs performances scolaires.
- Participer à la formation des enseignants sur la psychopédagogie, une nécessité à la connaissance de leurs apprenants.
- Sensibiliser les parents sur les sujets favorisant l'éducation des enfants.



# Organisation

## L'ASSEMBLÉE GÉNÉRALE

L'instance suprême de l'Association



## Description des différentes activités

### Education à l'orientation scolaire et professionnelle

L'éducation à l'orientation (appelée encore orientation éducative, éducation à la carrière, éducation des choix, ou encore éducation aux choix) désigne un ensemble de pratiques ayant une composante pédagogique qui prend en compte l'information, les séminaires, les visites, etc. et dont la fonction est de préparer les jeunes à faire face au problème de leur orientation ou à prendre une décision pour sa formation ou sa profession.

Nous nous sommes attelés encore à cet engagement cette année. Plusieurs actions ont été posées à l'endroit des élèves afin de leur donner la possibilité de découvrir des métiers ou des opportunités de formation dont ils ne se sont même pas fait l'idée de leur existence.

Les modules ont porté essentiellement sur :

- la connaissance de soit
- les critères ou facteurs de choix (orientation)
- les offres de formations post-BEPC et post-BAC
- les formations professionnelles
- les secteurs à fort taux d'employabilité
- l'entrepreneuriat comme créneau favorable à l'insertion socioprofessionnelle

Si tous les modules concernent bien les élèves du collège que ceux du lycée, leurs contenus varient en fonction du niveau de ces bénéficiaires

- Cible : apprenants
- Zone : Lomé
- Chiffres : 40 000 bénéficiaires

## Stage d'observation

Le stage d'observation est une autre phase des activités de l'orientation scolaire et professionnelle qui sont une opportunité pour eux de constater de façon concrète le métier qu'ils souhaitent exercer plus tard. Ainsi ils ont passé 4 semaines de leurs grandes vacances dans l'entreprise/structure pour observer le professionnel en action afin de confronter leurs aspirations professionnelles à la réalité professionnelle des métiers ou professions envisagés.

Cette édition a connu l'implication de 8 enseignants qui ont été formés au préalable sur les fondamentaux de l'orientation sur scolaire et professionnelle.

Les objectifs visés étaient les suivants :

- découvrir ou mieux connaître la profession ou le métier envisagé : le fonctionnement, les règles et contraintes en milieu professionnel etc. ;
- observer les professionnels lors de l'exécution d'une tâche ;
- confronter un projet d'orientation à la réalité ;
- aider les apprenants à confirmer leurs aspirations professionnelles ;
- aider les apprenants à voir le rapport entre les professions ou métiers et les formations ;
- leur permettre de donner un sens à la maîtrise des matières en lien avec la profession ou le métier souhaité ;
- permettre aux élèves de chercher à avoir les compétences sur les bancs plutôt que la simple réussite à la fin de l'année académique

Au terme de cette expérience trois tendances se dégagèrent :

- Pour les uns, il leur faudra encore cette occasion les vacances suivantes avant de se décider.
- Pour les autres ils estiment que ce métier envisagé ne correspond pas à leurs attentes et décident de changer
- Pour d'autres encore, c'est la confirmation de leur choix et envisagent l'élaboration de leur projet professionnel

Il importe d'accompagner chacun de ces jeunes à consolider leur choix ou à prendre une décision ou encore à trouver sa voie.

- Cible : apprenants
- Zone : Lomé
- Chiffres : 41 bénéficiaires et 8 enseignants

## Ateliers d'orientation

Ce type d'activités est essentiellement consacré à l'administration, et à l'analyse des tests psychométriques. Ces tests permettent à l'apprenant de faire la connaissance, de soi à travers ces centres d'intérêt, ses aptitudes, son niveau de connaissance des métiers, sa typologie professionnelle, etc.

La réalisation de ces activités d'atelier d'orientation imposait que ces élèves soient regroupés en petits nombres de 10 ou 15.

C'est des moments de grandes émotions et de surprises pour un bon nombre d'élèves qui se reconnaît dans les résultats des différents tests.

- Cible : apprenants
- Zone : Lomé
- Chiffres : 155 bénéficiaires pour 13 ateliers

## Conseil d'aide en orientation

Le conseil d'aide à l'orientation réalisé par le conseiller d'orientation psychologue, vient compléter l'éducation à l'orientation. C'est une période d'accompagnement personnalisé de plusieurs séances couplées de plusieurs activités qui se termine par un rapport avec des recommandations.

Dans le meilleur des cas, cet accompagnement devrait aboutir à l'élaboration d'un projet professionnel et du mentoring. C'est ce que nous n'avons pas pu faire et espérons pouvoir le faire à l'avenir.

Il y a eu des moments où le choix de l'élève se heurte à la vision du parent. Dans ces cas nous procédons par la conciliation qui tient compte des réalités de la famille. Il arrive que l'enfant fasse un nouveau choix, mais le plus souvent les parents adhèrent au final à la décision de l'enfant.

- Cible : apprenants
- Zone : Lomé
- Chiffres : 25 bénéficiaires

## Sensibilisation des élèves

La sensibilisation a porté fondamentalement sur les sujets préoccupants du moment, tels que :

- pourquoi l'orientation scolaire et professionnelle pour les élèves ?
- l'importance de l'école dans l'insertion socioprofessionnelle des jeunes
- le phénomène des stupéfiants chez les jeunes
- le leadership
- la violence basée sur le genre
  - Cible : apprenants
  - Zone : Lomé
  - Chiffres : 61 000 bénéficiaires

## Prise en charge pour les difficultés d'apprentissage

C'est un accompagnement multidimensionnel (plusieurs intervenants) assuré à un apprenant qui éprouve des difficultés d'apprentissage. Elle va du dépistage à l'accompagnement en passant par l'élaboration d'un plan d'intervention qui ressort clairement les buts et objectifs à atteindre. Elle a consisté à assurer une aide adaptée à l'apprenant en procédant par des aménagements qui lui ont permis d'accéder aux apprentissages en trouvant du plaisir où son respect et son épanouissement ont été pris en compte. Dans ce processus, 6 élèves ont connu une bonne récupération marquée par l'amélioration sensible de leurs performances solaires, des résultats peu sensibles pour 10 élèves et très faible amélioration pour les 2 autres

- Cible : apprenants
- Zone : Lomé
- Chiffres : 18 bénéficiaires

# Formation en psychopédagogie

Les thèmes sont les suivants :

## 7.1 la psychologie de l'adolescent,

L'accent particulier a été mis sur la notion de crise de l'adolescence qui souvent met à mal l'autorité de l'enseignant.

De quoi est fait ce qui est communément appelé crise de l'adolescence ?

Une composante organique liée à la puberté proprement dite pouvant donner naissance à des conduites inadaptées, maladroitement surtout dans des conditions d'éducation inadéquates.

Une composante sociale qui met en cause l'organisation des rapports de l'adolescent avec son entourage habituel et cela en développant des tensions et des réactions négatives.

Une composante spirituelle par laquelle l'adolescent prend conscience des valeurs, se pose des questions sur leur sens et parfois est conduit à faire des choix qui risquent d'accentuer son inadaptation.

## 7.2 la psychologie de l'apprentissage

Cette formation a été structurée en deux parties à savoir :

- ✚ Les théories et lois.
- ✚ La psychologie de l'apprentissage appliquée à la pédagogie.

- Les théories et lois ont abordé les aspects suivants
  - ✓ Théories de l'apprentissage
    - Conditionnement classique
    - Conditionnement opérant et instrumental
    - Apprentissage par imitation (apprentissage social)
    - Théories cognitives de l'apprentissage (processus cognitif : intuition, pensée)
  - ✓ Théorie neurobiologique de l'apprentissage
- Les lois de l'apprentissage

➤ **la psychologie de l'apprentissage appliquée à la pédagogie a porté sur :**

- Les principes théoriques appliqués à la pédagogie.
- Les facteurs de l'apprentissage et leurs applications pédagogiques.

**7.1 la psychologie de l'orientation**

L'enseignant dans le cadre de l'orientation de l'élève peut intervenir sur deux axes :

**- Développement de la confiance en soi chez l'élève**

Parlez et agissez de manière à ce que vos élèves se sentent en sécurité et se sentent libre de s'exprimer

**- L'appui de l'enseignant à l'élève dans ses choix**

L'appui de l'enseignant à l'élève dans ses choix (formation, métier ou profession)

L'une des plus grandes aides qu'un enseignant peut apporter à son élève est d'arriver à lui présenter l'importance de la matière qu'il dispense dans la vie pratique.

**7.2 Prise en charge d'élèves en difficultés d'apprentissage**

Ce module a permis de clarifier les concepts de difficultés d'apprentissage et l'accompagnement en milieu scolaire. Pour ce faire, les différents comportements liés à chacun des troubles précédemment cités ont été énumérés ainsi que les différentes étapes de la prise en charge d'un apprenant en difficulté d'apprentissage. Dans cette logique, les participants ont été entretenus sur le Plan d'intervention (PI), sa définition, ses composantes, son but, les moyens, stratégies et ressources à mettre en œuvre et les différents intervenants et partenaires à impliquer pour une meilleure prise en charge des élèves en difficulté. Suite à cette communication, les participants se sont retrouvés en ateliers pour traiter des exercices dont les résultats ont fait objet de plénières.

- Cible : enseignants
- Zone : Lomé
- Chiffres : 84 bénéficiaires

## Sensibilisation des parents d'élèves sur leur rôle dans la réussite éducative de leurs enfants

Au cours de l'année plusieurs rencontres ont eu lieu avec les parents d'élèves dans les établissements scolaires de leurs enfants sur les thèmes tels que :

- ✓ impact des conflits conjugaux sur les performances scolaires
- ✓ éducation d'un enfant dans une famille monoparentale;
- ✓ projet scolaire et professionnel ;
- ✓ crise de l'adolescence et l'aide du parent
- ✓ place du parent dans la réussite éducative de l'enfant.
  - Cible : parents
  - Zone : Lomé
  - Chiffres : 1800 bénéficiaires

## Participation en tant que membre aux ateliers et aux activités de la Coalition Nationale Togolaise pour l'Education pour Tous (CNT/EPT)

Membre de la CNT/EPT, l'AP-OSP a pris part à certaines activités de la Coalition notamment les ateliers et la réunion d'échange.

### ATELIER DU 11 JUILLET 2023

Cet atelier a eu pour objectif le renforcement de capacité et la validation de la politique égalité de genre et inclusion, avec une formation sur « Recenser et fidéliser des donateurs.

### L'ATELIER DE TSEVIE

Tenu du 12 au 14 juillet 2023, cet atelier de trois jours intitulé « Atelier de réflexion sur le proposal de la CNT/EPT et de développement de la matrice de gestion de risque » a eu pour objectif général ; initier un dialogue avec les membres de la coalition sur la nouvelle proposition EOL et sur la matrice des risques de la CNT/EPT. Plusieurs activités ont marqués les trois jours d'atelier :

- ✚ La présentation des grandes lignes du nouveau cadre de programmation EOL : ici le projet a été présenté aux participants avec des explications de chaque étape,
- ✚ La présentation de la logique EOL en cours de mise en œuvre et du projet de logique à des fins de comparaison : il s'est agi ici de la présentation des activités déjà mise en œuvre par la coalition ainsi que les résultats obtenus de ces activités afin de voir si ces activités sont dans la logique de l'EOL ou sinon quelle approche adoptée pour se ressaisir.
- ✚ Travaux de groupe pour analyser la nouvelle logique au regard du contexte national, des lignes directrices de EOL et du plan stratégique de la CNT/EPT. Pour ces travaux de groupe, la consigne donnée est : 1- Au regard de la présentation sur le projet en cours, quels sont selon vous les succès ? (avons-nous contribué à la qualité, le genre et à l'inclusion ?). pourquoi ? comment ? 2- Que pouvons-nous faire pour apporter une contribution optimale à la prise en compte du genre et de l'inclusion dans la planification de l'éducation ? Et enfin
- ✚ La plénière qui a sanctionné les travaux de groupe de ce jour
- ✚ Projection des PowerPoint de présentation des statistiques de l'inégalité des chances dans le domaine éducatifs.

Pour ne citer que celles-là parmi tant d'autres

#### ✚ ATELIER D'ATAKPAME

Organisé pour la participation de la coalition à la revue sectorielle conjointe du Plan Sectoriel de l'Education (PSE) et production du document de capitalisation, cet atelier a connu essentiellement trois temps forts : Présentation des résultats de la revue du PSE 2023, Présentation sur les effets des inégalités scolaires sur le développement socioéconomique au Togo et la revue interne par les CR avec les OSCs de la zone pour les années 2021-2022 du 18 au 19 décembre 2023.

# Emissions radio-télés

Plusieurs émissions ont été faites pour informer et sensibiliser les différents auteurs de ces médias classiques.

- Nombre total des émissions 16



# PERSPECTIVE POUR

En 2024 nous projetons faire des réalisations plus importantes avec une plus grande couverture du territoire national.

## 1. Orientation scolaire et professionnelle

Des activités relatives à l'orientation des apprenants au cœur de nos préoccupations

- ✚ Education à l'orientation scolaire et professionnelle (OSP)
- ✚ Stage d'observation
- ✚ Ateliers d'orientation
- ✚ Conseil d'aide en orientation

## 2. Les programmes de sensibilisation

- ✚ Sensibilisation des élèves
- ✚ Sensibilisation des parents d'élèves

## 3. Prise en charge des élèves en difficultés d'apprentissage

Le diagnostic, et l'accompagnement de l'élève à partir de l'élaboration d'un plan d'intervention prenant en compte tous les intervenants.

## 4. Formation en psychopédagogie

Les enseignants bénéficieront de nos programmes de formations sur les thématiques liés à la psychologie de l'éducation et à la psychologie de l'orientation

## 5. Emissions radio-télé

Pour que nos activités d'information, de sensibilisation et d'éducation touchent un plus grand public et aussi lointain, nous procéderont par les émissions radio-télé

## 6. Partenariat avec la CNT/EPT

Participation aux ateliers et aux activités de la Coalition Nationale Togolaise pour l'Education pour Tous (CNT/EPT)

## 7. Entrepreneuriat et innovation

- ✚ Entrepreneuriat féminin,
- ✚ académie entrepreneuriale des étudiants,
- ✚ la formation des formateurs en entrepreneuriat et le mentoring

## BILAN FINANCIER

L'association AP-OSP a au cours de l'année 2023 gérer au total **18 136 000 F CFA** pour l'ensemble des charges contre une mobilisation **16 390 000 F CFA** soit un déficit de **1 746 000 F CFA**.

### EXPLICATION:

Les dépenses effectuées proviennent des contributions des membres, de subventions et des dons de bonnes volontés.

Les charges principales sont : loyer **600 000 F CFA**  
organisations des activités : **15 698 000 F CFA**;  
autres frais (eau, électricité, internet, déplacement, matériel de bureau,) **1 838 000 F CFA**

<b>Désignation</b>	<b>Montant en CFA</b>
<b>Partie A</b>	
Location du siège	600 000
Factures : eau, électricité, internet, matériel de bureau etc.	1 838 000
<b>Sous-total A</b>	<b>2 438 000</b>
<b>Partie B</b>	
Education à l'orientation scolaire et professionnelle	4 870 000
Stage d'observation	320 000
Ateliers d'orientation	347 000
Conseil d'aide en orientation	738 000
Sensibilisation des élèves	6 870 000
Prise en charge pour les difficultés d'apprentissage	305 000
Formation en psychopédagogie	1 308 000
Emissions radiophoniques	750 000
Sensibilisation des parents d'élèves sur leur rôle dans la réussite éducative de leurs enfants	290 000
<b>Sous-total B</b>	<b>15 698 000</b>
<b>TOTAL</b>	<b>18 136 000</b>

# CONCLUSION

Le présent rapport d'activités de l'Association pour la promotion de l'orientation scolaire et professionnelle (AP-OSP) qui couvre la période janvier – décembre 2023, est une peinture générale des activités menées au cours de la période susmentionnée. Dans le détail et sans être exhaustif, les réalisations en rapport avec les établissements d'enseignement, les relations avec les partenaires, le rapport financier sommaire et les contraintes et perspectives ont été présentées. Il ressort globalement du rendu des activités menées en 2023, qu'avec des ressources financières et humaines mobilisées, l'Association a réussi la prouesse d'une présence remarquable tant sur le terrain qu'au niveau des médias. Toutes les activités d'envergure programmées ont été réalisées aux dates et lieux préalablement arrêtées. Entre autres activités, nous pouvons citer : l'éducation à l'orientation scolaire et professionnelle, le stage d'observation, l'orientation en ligne, atelier d'orientation, conseil d'aide en orientation, etc. En outre, l'AP-OSP a eu le privilège de participer en 2023 en tant que membre aux différents ateliers et aux activités de la Coalition Nationale Togolaise pour l'Education pour Tous (CNT/EPT). Ce qui a permis de d'élargir le champ de partenariat de l'association sur le territoire national.

L'AP-OSP est énormément reconnaissante envers ses membres fondateurs actifs, pour le sens élevé de l'engagement et les énormes sacrifices matériels et financiers quotidiennement consentis pour lui permettre de réaliser ses activités et d'assurer sa présence sur le plan national pour une bonne synergie d'action favorable aux succès dans les activités de l'année prochaine.